



Florin Meier

Studenten/-innen	Florin Meier
Dozenten/-innen	Prof. Carsten Hagedorn
Co-Betreuer/-innen	Prof. Carsten Hagedorn
Themengebiet	Raumentwicklung und Landschaftsarchitektur
Projektpartner	Verkehrsbetriebe Zürichsee und Oberland AG, Grüningen, ZH

ÖV-Konzept Gemeinde Wald

In Zusammenarbeit mit der Gemeinde Wald und der VZO AG

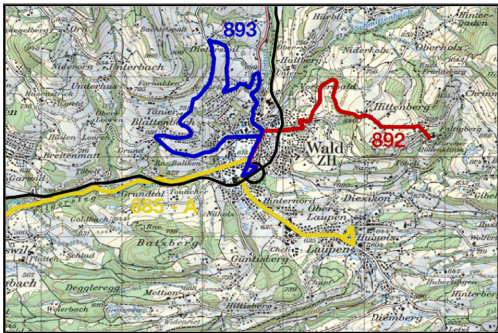


Abb. 1: Bestehendes ÖV-Angebot Gemeinde Wald ZH

Ausgangslage: Ab dem Fahrplanwechsel 2018 wird die S26 Rütli - Winterthur neu im 30'-Takt verkehren. Das bestehende ÖV Angebot in Wald gilt es im Rahmen der Projektarbeit entsprechend dem neuen Fahrplan anzupassen. Zusätzlich sollen Verbesserungs-, Erweiterungs- und Optimierungsmöglichkeiten des ÖV Angebotes geprüft werden.

Vorgehen: Zu Beginn wurden die Bedürfnisse und Ziele der Verkehrsbetriebe Zürichsee und Oberland AG und der Gemeinde Wald aufgenommen, woraus priorisierte Handlungsfelder sowie Zielsetzungen entstanden. Zu den Handlungsfeldern galt es Massnahmen zu finden (Linienführungen) und diese danach zu Varianten zu kombinieren. Anhand gesetzter Kriterien wurden in dieser Phase Varianten bewertet und entweder verworfen, überarbeitet oder für die weitere Bearbeitung ausgewählt.

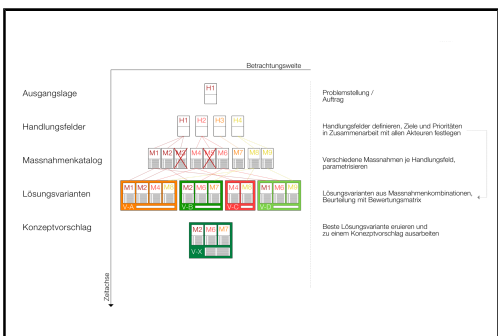


Abb. 2: Methodisches Vorgehen: Schema

Ergebnis: Aus der Arbeit ergab sich ein Katalog aus möglichen Linienführungen und Varianten. Drei dieser Konzeptvarianten wurden der Gemeinde und der VZO vorgestellt: Die Variante «Basic», «Gibswil» und «Hinwil». Die Variante «Basic» stellt mit den heute verfügbaren Mitteln das bestehende Angebot sicher, wurde aber auf den Fahrplanwechsel abgestimmt. Mit der Variante «Gibswil» wird auf den Gemeindevunsch eingegangen und, entgegen den raumplanerischen Grundsätzen, umliegende Weiler erschlossen. Weiter wird dabei der Takt auf der Linie 893 während den HVZ verdichtet, was das Angebot verbessert. Jedoch ist das dazugewonnene Fahrgastpotential gering. Die Variante «Hinwil» erschliesst das attraktive Naherholungsgebiet Bachtel und erweitert das ÖV-Netz mit einer direkten Verbindung Wald - Hinwil. Dabei wird das Angebot im Blattenbach und in Wernetshausen verbessert. Diese Variante wird für eine allfällige Erweiterung vorgeschlagen. Auf Basis dieser Arbeit erarbeiten nun Gemeinde und VZO in einem beginnenden Diskussionsprozess das künftige Busangebot in Wald.

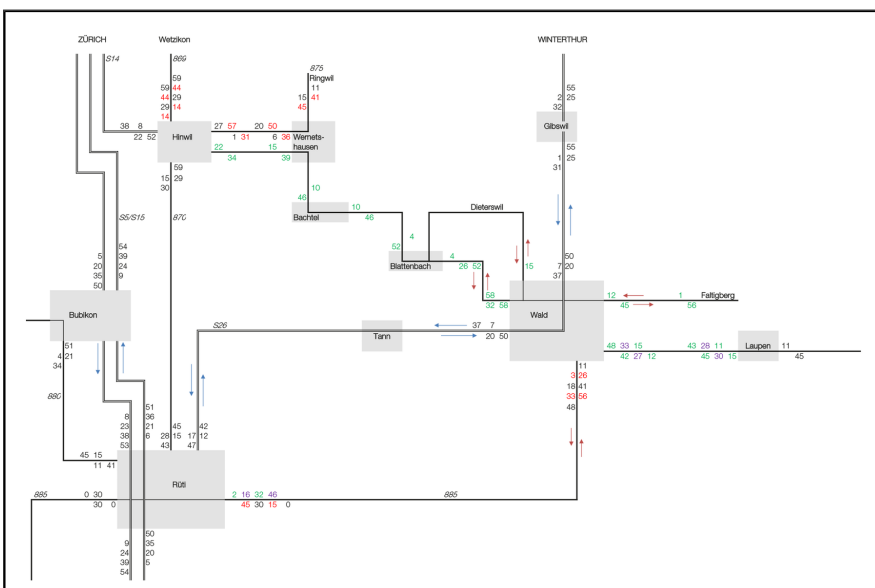


Abb. 3: Netzgrafik der Variante "Hinwil"